

# NOVÉ SYROVICE V MAJETKU NIMPTSCHŮ



Významným prvkem pro poznání Nových Syrovic je Tereziánský katastr. Pokud byste si vzali tuto knihu někdy do ruky, zjistili byste, že se skládá z Rustikálu 1 (1768), Rustikálu 1A (1749), Rustikálu 2 (1760), Rustikálu 3 (1756-1768), Dominikálu 1 (1750), Dominikálu 2 (kol. 1750), Dominikálu 2A (1754), Dominikálu 3 (kol. 1760). V těchto jednotlivých sumacích je uvedeno velké množství informací týkající se Syrovického panství. Výčet jednotlivých sumací by byl velice zdlouhavý a nezáživný. Výtažek uvedený v publikaci Moravskobudějovicko - Jemnicko, kde je Tereziánský katastr citován takto: „Podle Tereziánského katastru bylo ve vsi Nové Syrovice 846 měř. půdy pro pěstování, 2,4 měř. zahrad, 43,4 měř. lad, 4 měř. pustín, z luk bylo 94 fůr sena, lesy měly rozlohu 19,2 měřic . Byl tu vrchnostenský dvůr o rozloze 400 měř. polí a 10 měř. zahrad, z luk dostával 84 fůr sena a 28 fůr otavy. Robotovali zde 3 sedláci se 2 koňmi 3 dny v týdnu, 7 sedláků se 2 voly 3 dny v týdnu a 9 chalupníků s jedním pěším 3 dny v týdnu.“

**Význam slova rustikál:** část poddanská, půda nebyla spravována v přímé režii **vrchnosti**. Byla rozdělena na jednotlivé statky – **grunty** a pronajímána sedlákům. Vlastníkem rustikálu a dominikálu byla šlechta.

**Význam slova dominikál:** panská půda, kterou vrchnost obdělávala ve vlastní **režii** pomocí dvorské čeledi a **roboty** poddaných.

Z knihy Moravskobudějovicko - Jemnicko se dále můžeme dovědět, že Nové Syrovice užívaly v 18. století pečeť o průměru 23 mm, v jejímž pečetním poli je snop obilí překřížený dvěma cepy. Opis zní NOWI . SIROWICZE. **Po pánech z Ostašova získal v r. 1785 Syrovice Jan Jindřich sv. p. hr. v. Nimptsch. V roce 1798 zde byla postavena škola. V témže roce se stalo panství fideikomisem a v držení Nimptschů zůstalo až do 1916, kdy se jeho majitelem stal hrabě Josef Wolfgang Maria Stubenberg.**

**V roce 1785 byla založena obec Nimpšov vzdálená asi 2 km od Nových Syrovic, která byla nazvána podle majitele panství Jana Jindřicha hr. v. Nimptsch.**

**Podle dobových materiálů se v Nových Syrovicích nacházela škola již před rokem 1787, kdy se jejím patronem stal nový majitel novosyrovského panství Jan Jindřich Nimpsch.** Dochovala se zpráva vrchnostenského školdozorce Františka Viktorina, kde požadoval postavení a zařízení nové školy. Díky tomuto záznamu jsou známy i počty dětí docházejících do Nových Syrovic z Krnčic, Lázu a Jackova. Celkem školou povinných bylo 112 dětí, z toho však školu navštěvovalo pouze 24 žáků. Už v roce 1788 předložil majitel panství plány na stavbu nové školní budovy. Vyučování na nové škole bylo povoleno zemským guberniem v Brně 8. března 1799 a k dětem ze Syrovic, Krnčic, Lázu a Jackova se přidaly **i děti z Nimpšova**. Původně zde působila škola jako trojtřídní, od r. 1891 čtyřtřídní a od r. 1898 až do dnes jako pětitřídní.

**Od roku 1804 stál v čele panství Ferdinand hr. v. Nimptsch.** V roce 1821 zachvátila novosyrovsické panství protirobotní vzpoura poddaných, která byla vojensky potlačena. **Od roku 1822 je majitelem panství Josef hr. v. Nimptsch.** Mezi léty 1820-1830 získal zámek svoji **konečnou podobu, kdy především interiér dostal empírový ráz.** Jedná se o velmi střízlivou stavbu budovanou na základě moderního architektonického myšlení, které přísně lpí na dodržování pravého úhlu, ve kterém jsou jednotlivá křídla spojena. Před rokem 1837 patřily k novosyrovskému panství dvory Nové Syrovice, Mikálka, Spetice, polesí Nové Syrovice a obce Nové Syrovice, **Nimpšov**, Láz a Častohostice. V prosinci roku 1837 prodal hrabě August Segur k novosyrovskému panství část svého panství Police s obcemi Dědice, Hornice a Kojatice, z níž byl vytvořen statek Kojatice, od roku 1846 rovněž fideikomisní.

## Od roku 1839 bylo panství v držení Karla sv. p. v. Nimptsch, sv. p. v. Fürst von Oelsee

**1828 - 1856**

***Terezie Marcolini, provdaná Nimptschová***

Narozena 8. 7. 1809 v Drážďanech, zemřela 11. 6. 1875 v Meranu v Tyrolsku, **pohřbena Častohostice.**

**Provdaná 27. 11. 1828, Karel Nimptsch, svobodný pán Fürst von Oelsee, majitel panství Nové Syrovice na Moravě, pohřben v Častohosticích.**

**Narozen 26. 2. 1803, zemřel 15. 8. 1869 v Kyšperku.**

Uvedení manželé měli spolu 5 dětí, které dožily dospělosti, z nichž Josef byl rytmistrem u hulánů, Pavel oberleutnant u kyrysníků, Kamil vystudoval hospodářský ústav, Elisa bydlela ve vlastní vile v Meranu a Marie Anna, později provdaná za Josefa Stubenberga, se stala majitelkou panství Kyšperk.

V roce 1828 se stal justiciářem vrchnostenského úřadu Václav Josef Štolovský, zeť buditele F. V. Heka. On s manželkou Ludmilou byli velmi aktivní vlastenci. Scházeli se u nich kroužek vlasteneckých přátel, byly to vlastně čtenářské dýchánky. Organizovali společenské zábavy a podíleli se na ochotnických divadelních představeních

***Nimptschové***

**1828 - 1856**

Rod Nimptsch odvozuje své jméno podle vsi Alt Nimptsch (Němčí) na Břežsku v Dolním Slezsku. Od roku 1660 jsou Nimptschové svobodní páni, r. 1697 hrabata, od roku 1732 s přídomkem „z Fürstu“ a později z Kuprbergu. Několik větví rodu je usazených v okrese Wratislavském.

***Karel von Nimptsch*** svob. pán Fürst von Oelsee

Manžel držitelky panství Kyšperk.

Narozen 26. 2. 1803, zemřel 15. 8. 1869 v Kyšperku, **pohřben Častohostice.**

C. k. komoří, Nové Syrovice, Kojatice, r. 1837 Olsnitz v Uhrách, vyženil Kyšperk.

První starosta Kyšperka v letech 1850 – 1860

Oženil se 27. 11. 1828 v Kyšperku s Terezií, hraběnkou Marcolini (narozená 8. 7. 1809 v Drážďanech, zemřela 11. 6. 1875 v Meranu v Tyrolsku.) Dcera Petra, hraběte Marcolini na Kyšperku.

**Byl prvním voleným starostou města Kyšperka (1850 – 1860)**

Jejich děti: **Josef von Nimptsch**, c. k. rytmistr u hulánů, regiment č. 5 (narozen 6. 7. 1832, zemřel 20. 9. 1906). **Pán na Nových Syrovicích na Moravě.**



Ženatý - Paulina Palffy von Erdöd, narozená 1. 8. 1866, zemřela 7. 2. 1938 v Kyšperku, pohřbena v Kyšperku.

Manželství bezdětné, a proto vybrán jako další nástupce Karlův synovec Ernst Stubenberg, syn Josefa a Pauly z Gudenus.

**1938 – 1946**

***Ernst Stubenberg***

Narozen 1913, zemřel r. 1995 v Rakousku

Syn Josefa Filipa von Stubenberg, synovec Karla

Ženatý 16. 10. 1939 v Chotěboři, Anna Marie Dobrzenská z Chotěboře, dcera Jana Dobrzenského z Dobrzenic a Růženy Trauttmansdorff – Weinsberg. (narozena 1912)

Po roce 1948 odešla rodina do Rakouska.

Jejich děti: **Jan Stubenberg (narozen 1940)**

V návaznosti na události roku 1848 bylo s platností od 1. ledna 1850 zrušeno dosavadní dělení země podle hranic panství a bylo zaměněno za rozčlenění na politické a soudní okresy, jako nejnižší celky státní správy.

Použitá literatura:

Stanislav Adamec – Majitelé panství Kyšperk a statku Orlice

Stanislav Adamec - Historie statku Orlice

František Skála – Kyšperk, historický nástin vývoje města Kyšperka

Město Kyšperk neslo název až do roku 1949, od roku 1950 změna na Letohrad



**Zámek Kyšperk v roce 1900**



**Zámek Kyšperk v roce 1955 (už Letohrad)**



**Zámek Letohrad 1975**



**Hrobka v Častohosticích**



**ASI PO 40 LETECH BYLA V DUBNU r. 2010  
ZPŘÍSTUPNĚNA HROBKA POD  
KOSTELEM  
SV. BARBORY V ČASTOHOSTICÍCH.  
V HROBCE JSOU UMÍSTĚNY  
POZŮSTATKY  
MAJITELŮ NOVOSYROVICKÉHO  
PANSTVÍ.  
PO PROZKOUMÁNÍ PROSTOR  
PRACOVNÍKY  
PAMÁTKOVÉHO ÚSTAVU BYLA OPĚT  
ZAZDĚNÁ.**



**Znak rodu Nimptschů, držících Kyšperk 1834 - 1875**



**Terezie Nimptsch – manželka Karla  
1809 – 1875**



**Karel Nimptsch - manžel Terezie  
1803 - 1869  
vnuk Jana Jindřicha Nimptsche**



**Elisa Franziska Stubenberg - zakladatelka  
kyšperské útulny č.p. 245  
1865 -1910  
Dcera Marie Anny Stubenberg -Nimptsch**



**Marie Anna Stubenberg - Nimptsch  
1831 – 1916  
Dcera Karla a Terezie**



**Arnošt Stubenberg 1913 -1995**  
**majitel velkostatku**  
**v letech 1938-1945**



**Anna Stubenberg, roz. Dobřenská**  
**1912 – 2008**

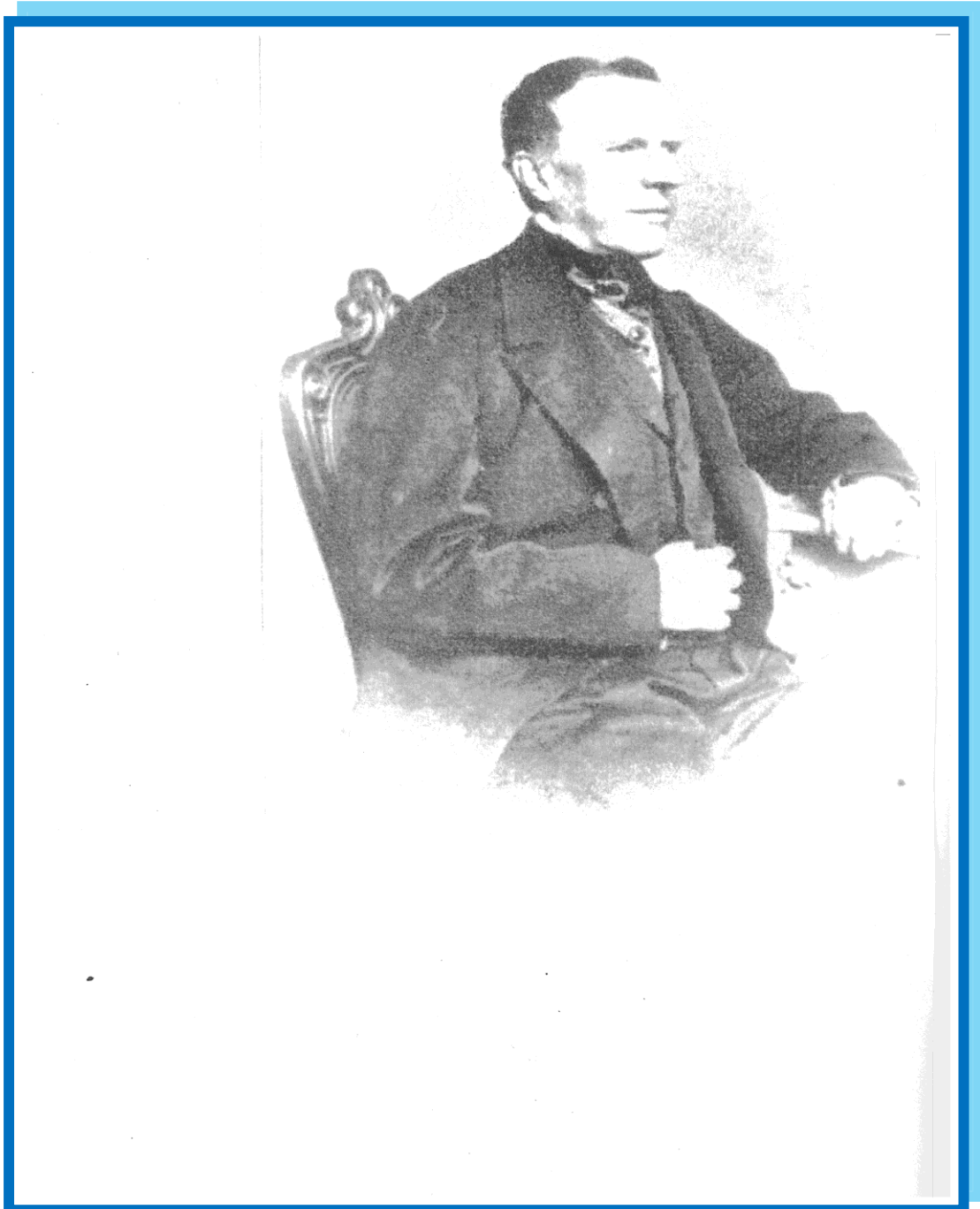


**Josef Stubenberg – manžel Marie Anny**  
**1824 – 1896**



**Karel Stubenberg – majitel**  
**velkostatku Kyšperk 1860 -1928**  
**s otcem Josefem 1824 -1896**

**Karel Nimptsch 1803 - 1869, manžel Terezie Marcolini a vnuk Jana Jindřicha Nimptsche**





**PEČEŤ OBCE NIMPŠOV**

**Pečeť je kruhová o průměru 29 mm. V pečetním poli je převázaný snop obilí a za ním jsou zkřížené zemědělské nástroje. Kosmo hrábě a srp a šikmo kosa a cep. Pečetní pole je lemováno linkou, nad níž je opis. Obvod pečeti je lemován linkou.**

**Opis: GEMEINDE ZU NIMPTSCHDORF**

**Datováno: 18. století**

# ZALOŽENÍ OBCE NIMPŠOV

Obec Nimpšov je 2 km vzdálená na severozápad od Nových Syrovic a 6 km na jihozápad od Moravských Budějovic. Byla založena v roce 1785 na místě panského dvora zvaného „Nový dvůr“ k němuž náležela ovčírna, 4 chalupy, stranou ležící hospoda „Mikálka“ s chalupou, dále chalupa na západní straně rybníka a cihelna. Obec nese název podle majitele novosyrovického panství hraběte Jana Jindřicha z Nimpsch (Němčí ve Slezsku) jenž koupil panství 1. listopadu 1783 za 120.000 zl. ryn. od 5 dědiček po Filipu Jakubu z Ostašova, posledním mužském potomku tohoto rodu. K panství náležely tyto vsi: Nové Syrovice, Láz a půl Častohostic. Poblíž Nimpšova na Spetickém dvoře seděli v roce 1610 Mikuláš Kořenský z Terešova a Majdalena z Klenového a Janovic, vdova po Petrovi Kořenském z Terešova.

V roce 1785 pod č. 1 byla označena hospoda a chalupa na Mikálce, ta byla vrchností prodána dne 1. ledna 1786 Josefu Tvrdému. Chalupu č. 2 koupil 30. června 1785 Josef Dokulil, kolář. Chalupy č. 3 -15 byly upraveny z hospodářských budov původního panského dvora. Chalupy s č. 16 - 25 byly nově vystavěné nad rybníkem Velkým Vrbovcem. Chalupy s č. 26 – 29, které stály před zrušením „Nového dvora“ byly prodány držitelům chalup v roce 1781. Na východní straně rybníka „U Žebráčka“ stávala panská cihelna, lépe řečeno pec s kůlnou na sušení cihel. V roce 1792 prodala vrchnost Josefu Tvrdému kůlnu při cihelně s hlíništěm. Ten si z ní upravil chalupu. Kus hlíniště se svolením vrchnosti dal své dceři. Její manžel Jan Drobník na místě vystavil novou chalupu. Pec na cihly koupil Ondřej Danzinger v roce 1790 a proměnil ji v chalupu. Tak vznikla č. 33 – 35

Číslo 36 nesla obecní pastouška, která byla v roce 1946-1949 přestavěna na kulturní dům.

Koncem feudálního období v roce 1843 žilo v Nimpšově 229 obyvatel, z toho 116 mužů a 113 žen v 41 domech a 53 domácnostech. Zemědělstvím se živilo 47 osob, z odborných řemeslníků tu byli 3 tkalci, 2 zedníci, 1 krejčí, 1 řešetář a 1 kolář.

V roce 1880 měl Nimpšov 46 domů a 247 obyvatel, v roce 1921 bylo 266 obyvatel, v roce 1950 146 obyvatel a dnes má Nimpšov jenom 56 obyvatel.

Průměrný stav dobytka u usedlosti byli 2 voly, 1 kráva, 1 kus mladého dobytka, 3 ovce 1 vepř. Desátky byly odváděny panství v Nových Syrovicích a místem trhu bylo město Moravské Budějovice. Domy ve vsi byly nízké s malými okny, stavěné z kamene nebo nepálených cihel, kryté na střeše slaměnými došky.

Hospodářská půda měla v roce 1900 výměru 93 ha. Z toho 79 ha polí 5 ha luk, 5 ha pastvin, 2 ha lesa a 2 ha zahrad. V dnešní době má Nimpšov 98 ha.

Do roku 1849 byl Nimpšov součástí panství Nové Syrovice. V roce 1850 byl začleněn do politického okresu Znojmo, od roku 1896 přešel pod nově zřízené Okresní hejtmanství Moravské Budějovice. V letech 1949-1960 patřil do okresu Moravské Budějovice, od správní reorganizace v roce 1960 do okresu Třebíč. Od roku 1980 -1990 patřil pod MNV Nové Syrovice.

Od roku 1990 je v obci opět obecní úřad.

Ze založení obce Nimpšov – pouze výňatek